



## DR 800-TV



**Manuel de l'utilisateur**  
*[www.alan-electronics.de](http://www.alan-electronics.de)*

# 1 Table des matières

1	Table des matières	2
2	Introduction	4
3	A propos du produit	4
3.1	Description du produit	4
3.2	Caractéristiques du produit	4
3.3	Liste des accessoires	5
4	Mise en route	6
4.1	Touches de commande du dessus de l'unité principale	6
4.2	Connecteurs de l'arrière de l'unité principale	6
4.3	Touches de la télécommande	7
5	Instructions d'utilisation	9
5.1	Menu Démarrer	9
5.2	Se connecter à Internet via Wi-Fi	9
5.3	Télé Internet	12
5.4	Radio Internet	13
5.5	Programme de SHOUTcast Radio Internet	14
5.6	Podcast	15
5.7	Lecteur multimédia	16
5.8	Partage de fichiers UPnP - Lire les vidéos /musique /images à partir du votre PC	19
5.9	Entrée ligne	22
5.10	Visionneuse d'images	23
5.11	Réglage de l'heure, date, calendrier et alarme	24
5.12	Configuration de la Radio FM	26
5.13	Sortie TV/LCD	27
6	Autres réglages	29
6.1	Langue :	29
6.2	Réseau :	29
6.2.1	Wi-Fi :	29

6.2.2	Type de réseau :	_____	29
6.2.3	État réseau :	_____	29
6.3	Réveil :	_____	29
6.4	Bip de touche :	_____	30
6.5	Diaporama :	_____	30
6.6	FM :	_____	30
6.6.1	Région :	_____	30
6.6.2	Recherche automatique :	_____	30
6.6.3	Délai de l'économiseur d'écran :	_____	30
6.7	Fuseau horaire :	_____	30
6.8	Date et heure :	_____	30
6.9	Mise à jour du microprogramme :	_____	31
6.10	Arrêt automatique :	_____	31
6.11	Rétablir les options par défaut :	_____	31
6.12	À propos de :	_____	31
7	Guide de dépannage _____		32
7.1	Sortie TV : Aucune image _____		32
7.2	Sortie TV : Pas de son _____		32
7.3	Sortie TV : Écran noir et blanc _____		32
7.4	La télécommande ne fonctionne pas _____		32
7.5	Impossible de se connecter à un réseau Wi-Fi _____		32
8	Guide de sécurité de l'utilisateur _____		33
9	Spécifications _____		34
10	Information importante _____		35
10.1	Deux ans de garantie à compter de la date d'achat _____		35
10.2	Déchets d'Équipements Electriques et Electroniques (DEEE) et recyclage _____		35
10.3	Adresse du service d'assistance téléphonique (en Allemagne) _____		36

## **2 Introduction**

Félicitations pour l'achat de notre produit. Le DR 800 vous permettra de profiter des programmes télé, stations et podcasts radio du monde entier via une connexion Internet Wi-Fi. Sa fonction TV-out va transformer votre téléviseur à domicile en une télévision Internet.

Veillez lire attentivement ce manuel avant de l'utiliser. Ce manuel contient toutes les informations importantes dont vous aurez besoin. Ce manuel doit être conservé pour toute référence ultérieure

## **3 A propos du produit**

### **3.1 Description du produit**

Vous apportant des milliers de programmes télé, stations et podcasts radios du monde entier via une connexion Wi-Fi, le DR 800, vous permettra de profiter de tout cela sur son grand écran LCD 4,3" haute résolution et son haut-parleur/écouteurs intégrés. En plus, ce téléviseur peut lire des vidéos, musique et images à partir d'une carte SD/MMC. Et, vous pouvez diffuser de la vidéo, musique, images de votre PC vers le DR 800 via UPnP. Il offre plusieurs autres fonctionnalités telles que radio FM, visionneuse d'images et plus encore... Les puissants haut-parleurs intégrés vous permettent d'écouter votre musique avec profondeur et clarté.

### **3.2 Caractéristiques du produit**

- Permet de streamer plus de 1000 programmes télé, et plus de 30000 stations et podcasts radio du monde entier via une

connexion Internet Wi-Fi.

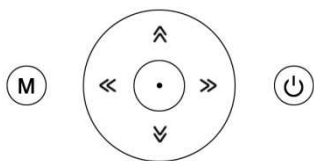
- Supporte SHOUTcast, Podcast, stations radio et diffusion vidéo en direct sur Internet.
- Parcourir les canaux par régions, genres, langues, mot clé de recherche, et Mes Favoris
- Le lecteur multimédia lit les vidéos, la musique et les fichiers image à partir du disque local avec mémoire intégrée et carte SD/MMC.
- Permet de streamer vidéo, musique, images de votre PC vers le DR 800 via UPnP.
- La fonction TV-out prend en charge des résolutions de 720 x 480 pixels.
- Support les sorties TV : CVBS et YPbPr.
- Support Wi-Fi dans 3 protocoles : IP statique, DHCP et PPPoE.
- Radio FM et double réveil/calendrier.
- Réveil à la radio Internet, radio FM, la musique ou le buzzer (sonnerie).
- Entrée de ligne auxiliaire pour tout appareil audio muni d'une prise 3,5 mm.
- Facile à utiliser avec la télécommande ou les touches du dessus de l'appareil.

### **3.3 Liste des accessoires**

- Unité principale
- Télécommande
- Adaptateur secteur 5V/1A
- Câble CVBS
- Antenne FM flexible
- Guide d'utilisation

## 4 Mise en route

### 4.1 Touches de commande du dessus de l'unité principale



**M MENU** : Appuyez dessus brièvement pour retourner au dossier précédent ou sous-dossier. Maintenez enfoncée cette touche pendant environ 3 secondes pour aller au menu principal.

**POWER (marche/arrêt)** : Appuyez dessus pour allumer/éteindre.

**Haut/VOL+** : Faire défiler vers le haut ou augmenter le volume

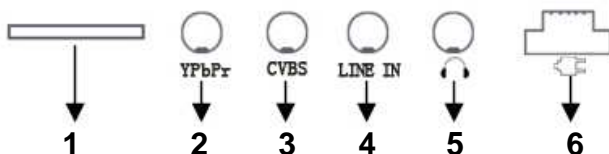
**Bas/VOL-** : Faire défiler vers le bas ou diminuer le volume

**Gauche** : appuyez brièvement pour aller à la piste précédente/menu, maintenir enfoncée pour un retour rapide pendant la lecture du média.

**Droite** : appuyez brièvement pour aller à la piste suivante/menu, maintenir enfoncée pour une avance rapide pendant la lecture du média.

**ENTER** : Appuyez dessus pour confirmer la sélection. Elle peut être utilisée pour changer le mode d'affichage de l'écran.

### 4.2 Connecteurs de l'arrière de l'unité principale



- Fente pour carte SD/MMC
- Sortie YPbPr
- Sortie CVBS

- Entrée ligne (Audio)
- Prise écouteurs
- Port mini USB 5P et prise d'alimentation CC

### 4.3 Touches de la télécommande



1. POWER (marche/arrêt) Ordre de lecture : Lecture vidéo/musique dans l'ordre sur une liste de lecture
3. Shuffle (Lecture aléatoire) : Lecture aléatoire de vidéo/musique sur une liste de lecture
4. Répéter : Répète la lecture de vidéo/musique sur une liste de lecture
5. Couper le son
6. Retour rapide
7. Avance rapide

8. Jazz : Mode jazz
9. POP : mode Pop
10. Précédent : Aller à la piste précédente
11. Suivant : Aller à la piste suivante
12. Graves : mode Graves
13. Normal : Retour au mode par défaut. Pas d'égaliseur
14. Menu: Retour au menu principal
15. Haut: Touche de direction, défilement vers le haut ou augmenter le volume (en cours de lecture vidéo/audio) ou régler manuellement les stations Radio FM.
16. Quitter: Précédent ou Retour à la page précédente/menu/piste/canal
17. Touche gauche: Touche de direction et retour à la piste précédente/menu
18. Entrer : Appuyez dessus pour confirmer la sélection. Elle peut être utilisée pour changer le mode d'affichage de l'écran.
19. Touche droite : Touche de direction et aller à la page suivante/menu/piste/canal
20. Lecture/Pause
21. Bas : Touche de direction, défilement vers le bas ou diminuer le volume (en cours de lecture vidéo/audio) ou régler manuellement les stations Radio FM.
22. Stop
23. Plein écran: Bascule entre les trois modes d'affichage écran.
24. FAV : Ajouter à la liste Mes favoris
25. DEL : Supprimer
26. PAGE- : Aller à la page précédente
27. PAGE+ : Aller à la page suivante
28. VOL - : diminuer le volume
29. VOL+ : augmenter le volume
30. I-TV : raccourci TV Internet



- 31. I-RADIO : raccourci Radio Internet
- 32. LCD/TV : changer le format LCD/TV

## 5 Instructions d'utilisation

### 5.1 Menu Démarrer

Après avoir branché l'appareil à une prise électrique, appuyez sur la touche **POWER** de l'appareil ou de la télécommande pour allumer l'appareil. Ensuite, l'écran de démarrage apparaît puis vous pouvez voir le menu principal ci-dessous. Pour la navigation, utilisez les touches HAUT/BAS/GAUCHE/DROITE pour sélectionner les options. Appuyez sur **ENTER** pour aller à un menu donné.

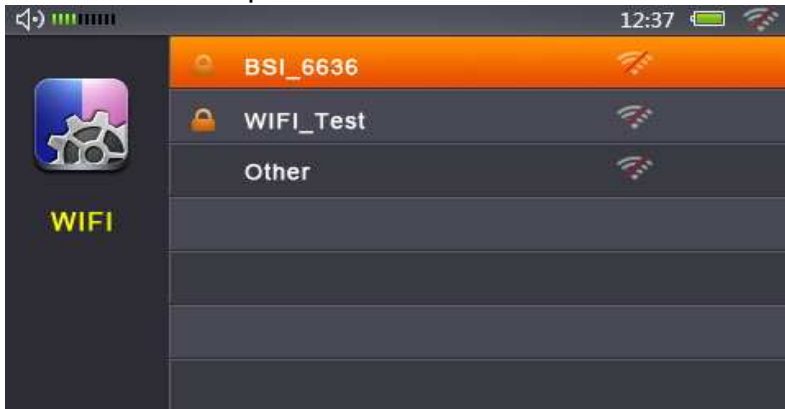


### 5.2 Se connecter à Internet via Wi-Fi

Pour utiliser toutes les fonctions de la DR 800, vous aurez besoin d'un routeur avec accès Internet et un réseau sans fil.

1: Sélectionnez Paramètres (Settings) > Configuration réseau (Network Setting) > Wi-Fi Setup > Recherche automatique (Auto Search). (Le caractère '>' indique qu'il y a des options qui mènent

vers plus de menus.) Le système de recherche automatique recherche automatiquement tous les réseaux sans fil disponibles à portée. Une fois les réseaux disponibles sont trouvés, ils seront énumérés ci-dessous pour votre sélection.



2: Il existe deux types de réseaux :

- Réseau crypté: Affiche une icône de "cadenas" et il faut fournir un mot de passe pour accéder au réseau.
- Réseau non crypté : Il n'ya pas d'icône "verrouiller" et l'accès au réseau est sans mot de passe.

Utilisez la télécommande pour sélectionner un réseau donné et appuyez sur **ENTRER** pour se connecter. La radio démarre automatiquement à se connecter si un réseau non crypté est sélectionné. Si un réseau crypté est sélectionné, vous serez amené à un autre écran pour entrer le mot de passe (attribué par l'administrateur du réseau). Appuyez sur les **HAUT/BAS/GAUCHE/DROITE** et **ENTER** de la télécommande ou de l'unité principale pour entrer le mot de passe. Pour confirmer le mot de passe et se connecter au réseau cliquez sur **OK**.



Si la radio est correctement connectée au réseau sélectionné, la notification "Wi-Fi connecté avec succès" sera affichée, autrement "Mot de passe Wi-Fi non valide " apparaîtra. Rentrez le bon mot de passe.

**Remarque** : Cet élément prend en charge 3 protocoles : IP statique, DHCP et PPPoE. DHCP est le protocole par défaut utilisé automatiquement par le système. Vérifiez les paramètres réseau et le protocole qui est actuellement configuré - vous devez connecter manuellement l'appareil au réseau, si IP statique ou PPOE est utilisé.

Lorsque votre appareil est connecté à l'Internet et qu'une nouvelle version du microprogramme est disponible, le DR 800 la détecte automatiquement et affiche le message de rappel suivant sur l'écran : Une nouvelle version du microprogramme est disponible. Voulez-vous procéder à la mise à jour maintenant ? Oui (Entrer) ou Non (Quitter). Si vous cliquez sur **ENTRER**, le téléchargement et l'installation de la nouvelle version commencent automatiquement.

## 5.3 Télé Internet

Lorsque vous sélectionnez le menu TV Internet, le DR 800 se connecte au portail Internet et fournit une liste de programmes télé, organisée en différentes catégories telles que région, genre, et langue. Appuyez sur les touches **HAUT/BAS/GAUCHE/DROITE** et **ENTER** de la télécommande ou de l'unité principale pour choisir les différentes catégories/canaux.

- **Pays et régions** : Trier par pays et régions
- **Genres** : Trier par Drame, Film, Musique, Sport, Animation...
- **Langues** : Trier par langues de diffusion
- **Rechercher** : Entrez les mots-clés de la recherche
- **Mes favoris** : Appuyez sur **FAV** de la télécommande pour mémoriser une station à lire sous "Mes favoris"



Cette image montre une station télé Internet en cours de lecture :



Vous pouvez changer le programme en différents modes d'écran :  
Plein écran, par défaut et 4:3 en

1. Appuyant sur **ENTER** de l'unité principale
2. Appuyant sur **ENTER** ou **PLEIN ECRAN** de la télécommande

Autres indications :

**Haut/Bas ou VOL +/VOL-** : Réglage du volume en haut ou bas

**Gauche/Droite** : Aller à la chaîne suivante/précédente

**STOP/QUITTER** : Quitter le canal en cours de lecture et retourner au Menu télé Internet

## 5.4 Radio Internet

Lorsque vous sélectionnez le mode Radio Internet, le DR 800 se connecte au portail Internet et fournit une liste de stations Radio, organisée en différentes catégories telles que région, genre, et langue. Appuyez sur les touches **HAUT/BAS/GAUCHE/DROITE**

et **ENTER** de la télécommande ou de l'unité principale pour choisir les différentes stations. L'utilisation est similaire au mode TV Internet.

Cette image montre une station Radio Internet en cours de lecture :



## 5.5 Programme de SHOUTcast Radio Internet

Un programme SHOUTcast Radio Internet offre des milliers de stations radio Internet. Les programmes et les listes de lecture sont continuellement mis à jour et actualisés. Appuyez sur les touches **HAUT/BAS/GAUCHE/DROITE** et **ENTER** de la télécommande ou de l'unité principale pour choisir les différentes stations.



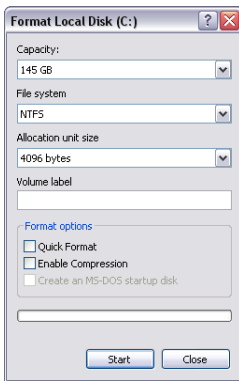
## 5.6 Podcast

Les podcasts sont des émissions audio telles que des séries qui sont le plus souvent mises à jour régulièrement avec de nouveaux épisodes. Vous pouvez regarder les programmes stockés par les éditeurs et les trier par Genre, recherche et les ajouter à Mes favoris. Appuyez sur les touches **HAUT/BAS/GAUCHE/DROITE** et **ENTER** de la télécommande ou de l'unité principale pour choisir les différentes stations. Se référer aux instructions d'utilisation du mode TV Internet.



## 5.7 Lecteur multimédia

### 1) Lecture vidéo/musique/image des fichiers du Disque local (Mémoire intégrée)



Cet appareil est livré avec une mémoire intégrée. Vous pouvez échanger les données entre cet appareil et d'autres sources via un câble USB. Si vous l'utilisez pour la première fois, formater le disque en suivant les procédures suivantes :

1. Connecter l'unité principale au PC via un câble USB.
2. Allumez le DR 800 et il sera reconnu par le PC. Double-cliquez sur l'icône et une fenêtre apparaît vous demandant si vous voulez formater le disque. (UNIQUEMENT pour la première utilisation)
3. Appuyez sur **OUI** pour formater le disque et une fenêtre comme celle de gauche s'affiche:

**Capacité** : Capacité de la mémoire intégrée actuellement disponible

**Système de fichiers** : FAT32 (recommandé), FAT, exFAT

**Taille de l'unité d'allocation** : Choisissez "unité d'allocation par défaut"

**Nom du volume** : Utilisez un nom pour le disque (facultatif)

**Formatage rapide** : Recommandé

Appuyez sur **Démarrer** pour lancer le formatage. Cela va prendre un certain temps.

Une fois le formatage terminé, une fenêtre apparaît indiquant "Formatage terminé". Le DR 800 devient prêt pour le transfert de données entre le PC et les périphériques. Vous pouvez



maintenant copier des fichiers depuis votre disque dur sur le DR 800. Ces fichiers peuvent être lus par un lecteur multimédia. Pour démarrer un lecteur suivez les étapes suivantes.

4. Aller au menu principal (Main Menu)> Lecteur multimédia (Media Player) > Disque (Disk) (Comme à la figure ci-dessous)



Appuyez sur **ENTER** pour sélectionner le disque local, puis trois dossiers apparaissent : Video, Music et Picture.

Appuyez sur les touches **HAUT/BAS/GAUCHE/DROITE** de la télécommande ou de l'unité principale pour choisir les différentes catégories souhaitées. Voici un exemple pour afficher la liste de lecture.



Appuyez sur **HAUT/BAS** pour sélectionner les chansons et

appuyez sur **ENTER** pour les écouter.



Autres indications :

**Gauche/Droite** : Pour sélectionner le morceau suivant et précédent, maintenez enfoncée pour avant/arrière.

**VOL-/VOL+** : Réglage du volume

**Quitter** : Quitter le mode de lecture actuel de musique. Une fois sélectionné, un avertissement "Arrêter la musique" apparaît. Appuyez sur Oui pour quitter et arrêter la lecture de musique ou Non pour quitter et laisser la musique en tant que musique de fond.

**STOP** : Quitter la lecture de musique y compris la musique de fond.

## **2) Lecture de fichiers vidéo/musique/image à partir d'une carte SD**

Insérez une carte SD dans la fente pour carte SD située à l'arrière de l'unité principale.

Aller au menu principal (Main Menu) > Lecteur multimédia (Media Player) > Carte SD (SD Card), pour lire les fichiers

vidéo/musique/image stockés sur cette carte.

## **5.8 Partage de fichiers UPnP - Lire les vidéos /musique /images à partir du votre PC**

La technique Universal Plug and Play (UPnP) permet de streamer des vidéos, de la musique et des images à partir d'un PC. Cela se fait avec un serveur UPnP de votre réseau local. Il existe plusieurs possibilités pour configurer un serveur UPnP. Tout d'abord il existe plusieurs programmes qui transforment votre PC en un serveur UPnP. Il suffit de chercher sur Internet "UPnP Media Server". Une autre possibilité est l'utilisation d'un NAS (Network Attached Storage) disque dur, certains d'entre eux peuvent également agir comme un serveur UPnP. Mais, naturellement, le fonctionnement des programmes diffère. Comme exemple, nous allons utiliser le lecteur Windows Media player. Les étapes suivantes vous indiquent comment configurer votre PC pour agir comme un serveur UPnP avec le Lecteur Windows Media.

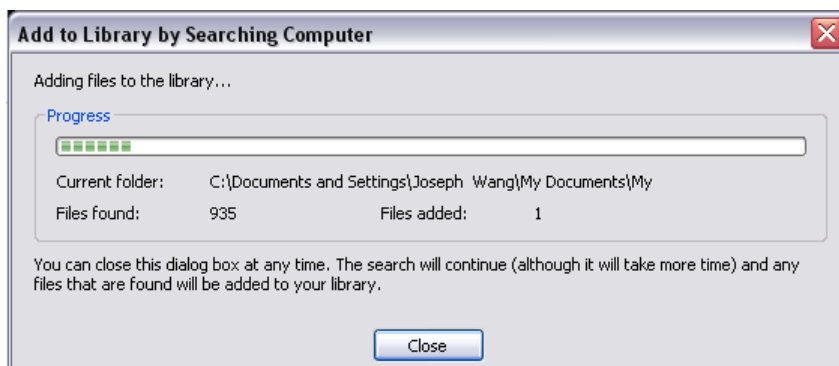
1. Ouvrez le lecteur Windows Media Player et assurez-vous qu'il est mis à jour à jour (la version 11 est recommandée).
2. Cliquez sur "Bibliothèque" du menu du haut, et choisissez "Partage des fichiers multimédias".



3. Sélectionnez l'icône "Radio Internet" et cliquez sur le bouton "Autoriser" pour activer la fonction de partage. Appuyez sur "OK" pour confirmer les réglages.
4. Aller à Bibliothèque > Ajouter à la bibliothèque, puis sélectionnez "Mes dossiers et ceux auxquels je peux accéder". Cliquez sur "Options avancées" pour choisir les dossiers de partage.



5. Cliquez sur "OK" pour confirmer ; les fichiers/documents sélectionnés seront ajoutés à la bibliothèque.



6. Cliquez sur "Fermer" lorsque vous aurez terminé l'ajout.

7. Allumez le DR 800 et sélectionnez UPnP puis appuyez sur **ENTER** pour rechercher tous les périphériques UPnP disponibles. Appuyez sur **Haut/Bas** de la télécommande ou l'unité principale pour sélectionner un périphérique UPnP de la liste et appuyez sur **ENTER**.



8. Une fois vous êtes en mode UPnP, tous les fichiers de partage sont organisés en différentes catégories telles que musique, vidéo, image etc. Appuyez sur **Haut/Bas** de la

télécommande pour sélectionner et lire des vidéos /musique /images.



**Remarque :** pour optimiser les performances, essayez de transmettre en continu des vidéos de plus petite taille, avec une résolution moindre.

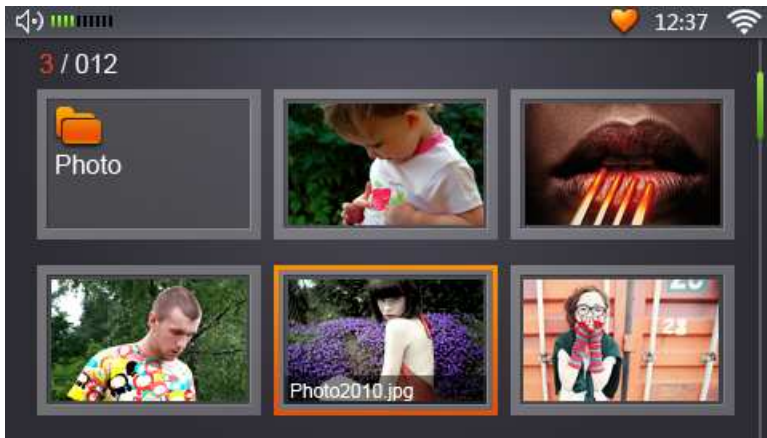
## 5.9 Entrée ligne

Cette fonctionnalité vous permet d'entendre toutes les chansons

de tous les fichiers de n'importe quel lecteur MP3 qui est connecté à la Line-In du DR 800. Tout ce que vous avez à faire est de connecter le lecteur MP3 avec un câble de connexion audio, ayant à chaque extrémité une fiche 3,5mm, dans la prise line-in du DR 800. Maintenant, vous allez entendre toutes les chansons lues sur le lecteur MP3 via les haut-parleurs du DR 800. Ensuite, sélectionnez "Line-In" dans le menu principal.

## 5.10 Visionneuse d'images

1. Sélectionnez "photos" du menu et appuyez sur **ENTER**.
2. Sélectionnez "Disque" ou "SD" pour parcourir les fichiers stockés.



3. Appuyez sur **Haut/Bas/Gauche/Droite** de la télécommande ou l'unité principale pour sélectionner le dossier ou des fichiers et appuyez sur **ENTER**. Si vous souhaitez regarder un diaporama avec musique de fond : aller à Media Player, Internet Radio ou Radio FM pour choisir la musique que vous aimez et de quitter avec de la musique, et puis venez ici pour choisir l'option diaporama.



← : Précédent    → : suivant    🔍 : agrandir    🔍 : réduire    ↻ : pivoter    🖼️ : Diaporama

**Remarque** : pour optimiser les performances, évitez d'afficher des images de grande taille

## 5.11 Réglage de l'heure, date, calendrier et alarme

Avant de régler l'heure et la date, aller au menu "Réglages" de choisissez et confirmez votre fuseau horaire d'abord. Et puis allez à "Date & Heure" dans le menu "Réglages" ou "horloge" dans le menu principal, puis appuyez sur **ENTER**.

- **Affichage de l'heure** : indique la date, l'heure et la semaine
- **Calendrier** : affichage du calendrier complet
- **Alarme** : Deux alarmes différentes sont disponibles.
- **Réglage de l'heure** : Permet de régler l'heure manuellement.





Cette image montre le calendrier.



Cette image montre le menu alarme.



**Alarm On/Off (Marche/arrêt de la fonction réveil) :** active/désactive la fonction réveil.

**Alarm Time (Heure de réveil) :** réglez l'heure de réveil à l'aide des touches UP/Down/Left/Right (Haut/Bas/Gauche/Droit) de la télécommande ou de l'unité principale. Appuyez sur la touche Enter (Entrer) pour valider le réglage.

**Snooze (Rappel) :** réglage du délai de rappel : 5, 10 et 20 minutes. Le système passe automatiquement en mode économiseur (écran Heure et date) en l'absence de toute commande pendant la période fixée par l'utilisateur. Pour arrêter le réveil, appuyez sur la touche Menu de la télécommande ou de l'unité principale. Les autres touches n'arrêtent que temporairement la sonnerie de réveil, maintenant le mode Rappel actif.

**Set Alarm Tone (Sonnerie de réveil) :** vous pouvez sélectionner la source sonore de réveil parmi les options suivantes : sonnerie par défaut, radio, musique stockée dans la mémoire intégrée et carte SD.

**Alarm Date (Date de réveil) :** sélectionne la fréquence d'activation du réveil, parmi les 4 options proposées : une fois, quotidien, jours ouvrables (lundi – vendredi ou lundi – samedi).

## 5.12 Configuration de la Radio FM

1. Branchez l'antenne FM sur le connecteur YPbPr situé à l'arrière de l'unité principale.
2. Choisissez menu Réglages > FM > Région et sélectionnez une région parmi celles proposées : Bande FM Japon ou Bande de diffusion FM.

3. Recherche automatique de stations : Choisissez menu Réglages > FM > Recherche auto. Appuyez sur la touche **ENTER (Entrer)** de la télécommande ou de l'unité principale ; un message, affiché sur l'écran LCD, vous rappelle que vous devez connecter l'antenne FM. Après cela, réappuyez sur la touche **ENTER (Entrer)** pour rechercher les stations FM. Une fois que la recherche est terminée, la liste des stations FM accessibles s'affiche sur l'écran. Vous pouvez tester ici l'écoute de chacune d'elles. Pour supprimer une station depuis cette page-écran, mettez-la en surbrillance et appuyez sur la touche **DEL (Supprimer)** de la télécommande ou appuyez sur la touche **ENTER (Entrer)** de l'unité principale. Le message suivant s'affiche sur l'écran : Pour confirmer la suppression, appuyez sur **ENTER (Entrer)**. Pour l'annuler, appuyez sur **EXIT (Quitter)**. Pour sélectionner une station radio à diffuser lorsque vous mettez en marche le mode radio FM, mettez cette station en surbrillance et appuyez sur la touche **ENTER (Entrer)** de l'unité principale ou de la télécommande.
4. Pour écouter une station FM : sélectionnez "FM" dans le menu principal pour diffuser les stations FM localisées pendant la dernière recherche automatique.

### **5.13 Sortie TV/LCD**

**Ce produit prend en charge deux types de sortie vidéo et audio :**

1. sortie LCD de l'unité principale : 4,3" TFT haute résolution de 480 X 272 pixels, 16:9 LCD
2. Sortie TV : Le signal reçu de l'unité principale sera acheminé au téléviseur via CVBS ou YPbPr.

**Avant de passer à la sortie TV, suivez les étapes ci-dessous pour connecter l'unité principale et le téléviseur :**

1. Connectez la fiche 3,5 mm du câble CVBS (inclus dans l'emballage) à la prise CVBS de l'unité principale, et connectez les autres fiches (prise jaune pour la vidéo composite, rouge et blanc pour l'audio) aux prises AV du téléviseur.
2. Allumez le téléviseur et de passez au canal AV ou à un autre canal particulier selon le modèle de téléviseur.
3. Assurez-vous que l'unité centrale est allumée.

### **Il y a deux façons d'initier la sortie TV une fois la connexion est terminée :**

1. Allez au menu "Sortie TV" et sélectionnez Sortie TV. Après cela, vous devez indiquer si vous souhaitez utiliser CVBS ou YPbPr. Et enfin, vous avez le choix entre PAL et NTSC. Si vous utilisez le téléviseur en Europe, alors votre téléviseur est très probablement PAL.
2. Lors des prochaines activations de la sortie TV, vous pouvez recommencer la procédure depuis l'étape 1 ou il suffit d'appuyer sur la touche LCD/TV de la télécommande.



Maintenant, vous pouvez regarder des fichiers vidéo, audio et image de l'unité principale projetés sur l'écran de votre téléviseur !

## 6 Autres réglages

Sélectionnez l'option Réglages puis sélectionnez les options que vous désirez parmi les suivantes.

### 6.1 Langue :

Appuyez sur les touches **UP/DOWN** (Haut/Bas) de la télécommande pour choisir une langue puis appuyez sur la touche **ENTRER** (Entrer) pour enregistrer votre choix. La modification est appliquée sitôt que vous revenez au menu principal ou à toute autre interface.

### 6.2 Réseau :

(Reportez-vous également à la section 4.2)

#### 6.2.1 Wi-Fi :

Trois options vous sont proposées : **A. Recherche auto** : recherche automatiquement les connexions Wi-Fi disponibles. **B. Manuel** : vous saisissez manuellement les paramètres du réseau. **C. Réseaux enregistrés** : Vérifie et gère tous les réseaux enregistrés que vous avez utilisés auparavant. Le DR 800 se connecte automatiquement à l'un de ces réseaux, dès que celui-ci devient disponible.

#### 6.2.2 Type de réseau :

1) IP statique 2) DHCP 3) PPOE

#### 6.2.3 État réseau :

Informations sur le réseau, notamment l'adresse IP, le masque, le routage et le système DNS, pour déterminer si le système est connecté par Wi-Fi.

### 6.3 Réveil :

Pour plus de détails, reportez-vous à la section 4.10.

## 6.4 Bip de touche :

Activer – active le mode bip de touche et vous propose de choisir un bip parmi les 5 disponibles ; Désactiver – désactive le mode bip de touche.

## 6.5 Diaporama :

Sélectionne le temps d'affichage des images à l'écran pour le mode diaporama (5, 10, 15 ou 30 secondes).

## 6.6 FM :

### 6.6.1 Région :

Choisissez votre région FM.

### 6.6.2 Recherche automatique :

Recherche automatiquement les stations FM. Reportez-vous à la section 5.12 FM pour plus de détails.

### 6.6.3 Délai de l'économiseur d'écran :

L'unité repasse automatiquement en mode horloge en l'absence de toute commande pendant un temps défini par l'utilisateur. Le système retourne à l'interface précédente si vous appuyez sur **EXIT** (Quitter) ou au menu principal si vous cliquez sur **MENU**.

## 6.7 Fuseau horaire :

Choisissez un fuseau horaire et confirmez votre choix avant de régler la date et l'heure.

## 6.8 Date et heure :

Appuyez sur les touches **UP/DOWN** (Haut/Bas) pour ajuster l'heure et la date. Appuyez sur les touches **LEFT/RIGHT** (Gauche/Droit) pour modifier la valeur et appuyez sur la touche **ENTER** (Entrer) pour sauvegarder la modification. (Format de l'heure : 12/24 heures)

## **6.9 Mise à jour du microprogramme :**

Vérifiez, de temps à autre, la disponibilité d'une nouvelle mise à jour du microprogramme afin d'améliorer les fonctionnalités et la stabilité de votre appareil.

Méthodes de mise à jour :

En ligne – Le système recherche automatiquement si une nouvelle option est disponible, la télécharge et l'installe.

Disque local – vous mettez à jour manuellement le microprogramme, depuis le disque local ou une carte SD.

Le DR-800 intègre également une fonction de recherche automatique affichant un message à la mise en marche de l'appareil lorsqu'une mise à jour est disponible. Veuillez vous reporter à la section 4.2.

## **6.10 Arrêt automatique :**

L'unité s'arrête automatiquement en l'absence de toute commande pendant un temps défini par l'utilisateur. Pour désactiver l'option Arrêt automatique, sélectionnez l'option Arrêt manuel, qui est également l'option active par défaut.

## **6.11 Rétablir les options par défaut :**

Rétablit les réglages effectués en usine par le fabricant.

## **6.12 À propos de :**

Version du microprogramme, du numéro de modèle et de l'adresse Wi-Fi Mac.

## **7 Guide de dépannage**

### **7.1 Sortie TV : Aucune image**

- Vérifiez les connexions entre l'unité principale et le téléviseur.
- Vérifiez si l'unité principale est sous tension.
- Vérifiez si le téléviseur est réglé sur le canal AV.

### **7.2 Sortie TV : Pas de son**

- Vérifiez si les prises audio sont correctement connectées.
- Vérifiez si le son est coupé sur l'un des appareils.

### **7.3 Sortie TV : Écran noir et blanc**

- Débranchez et rebranchez correctement tous les câbles.
- Vérifiez les paramètres du téléviseur connecté à l'unité principale.

### **7.4 La télécommande ne fonctionne pas**

- Utilisez la télécommande dans la portée effective (6 mètres).

### **7.5 Impossible de se connecter à un réseau Wi-Fi**

- Vérifiez si la connexion Wi-Fi est disponible.
- Vérifiez si les paramètres de ce réseau sont corrects, en particulier le mot de passe. Se référer aux instructions de la section 4.2 pour la connexion à un réseau.
- Redémarrez l'unité principale



## **8 Guide de sécurité de l'utilisateur**

1. Placez l'appareil sur une surface plane loin des rayons directs du soleil, sources de chaleur, ou d'eau pour éviter tout risque d'incendie ou de choc.
2. Placez l'appareil dans un endroit propre et sec.
3. Rangez les câbles et les accessoires dans un endroit sûr. Évitez de marcher ou tirer sur les câbles.
4. Utilisez seulement les accessoires fournis par le fabricant
5. Il est normal que le haut et l'arrière de l'unité principale deviennent chauds après un certain temps d'utilisation.
6. Placez un chiffon ou autre matériau de protection entre l'appareil et les meubles, si nécessaire.
7. Ne tentez pas de démonter ou réparer vous-même l'appareil. Confiez toutes les réparations à un personnel qualifié.
8. Débranchez l'appareil lorsqu'il ne va pas être utilisé pendant une longue période et pendant les orages et les éclairs.

## 9 Spécifications

**LCD:** 4,3" TFT haute résolution de 480 X 272 pixels, format 16:9

**Sortie AV:** CVBS et YPbPr

**Sortie audio:** 2 x 3W 8Ω Haut-parleur HiFi

### Port d'E/S:

- Mini connecteur USB 5P et prise d'alimentation
- Prise casque
- Prise Line-in 3,5mm
- Prise AV CVBS
- Prise AV YPbPr
- Fente pour carte SD

### Wi-Fi :

- Sécurité WLAN: Supporte WPA, WPA2, WEP
- Recherche Wi-Fi: Recherche automatique; Recherche manuelle
- IEEE 802.11 b/g

**Alimentation:** CA 100V-240V 60/50Hz, ou 4 piles AA.

**Dimensions (L X H x P) :** 222x105x116mm

## 10 Information importante

Nous sommes également tenus d'inclure les dispositions et les informations de garantie et la déclaration de conformité de l'UE avec le mode d'emploi de chaque unité, et ce dans la langue de chaque pays.

Veuillez trouver ces informations dans les pages suivantes.

### 10.1 Deux ans de garantie à compter de la date d'achat

Le Fabricant/revendeur garantit ce produit pour deux ans à compter de la date d'achat. Cette garantie couvre tout dysfonctionnement dû à une défaillance des composants ou à des fonctions incorrectes pendant la période de la garantie à l'exception des pièces d'usure, telles que batteries, égratignures de l'écran, défectuosité du boîtier, rupture de l'antenne et les défaillances dues à des raisons extérieures telles que corrosion, surtension à cause d'une source d'alimentation externe inappropriée ou l'utilisation d'accessoires inadéquats. La garantie ne couvre pas les défaillances dues à un usage non prévu. Contactez votre revendeur local pour réclamation sous garantie. Le revendeur réparera/remplacera ou envoie le produit à un centre de service agréé.

Vous pouvez également contacter directement notre station de réparation agréée. Incluez la preuve d'achat avec le produit et décrivez l'anomalie de la façon la plus précise.

### 10.2 Déchets d'Equipements Electriques et Electroniques (DEEE) et recyclage



La loi Européennes ne permet pas la mise au rebus des équipements électriques et électroniques usagés avec

les ordures ménagères. Ramenez votre produit à un centre de collecte municipal pour être recyclé. Ce système de collecte est financé par les industriels pour garantir l'élimination respectueuse de l'environnement et le recyclage de matières premières précieuses.

### **10.3 Adresse du service d'assistance téléphonique (en Allemagne)**

**PST professional support technologies GmbH  
Breitscheider Weg 117a  
40885 Ratingen**

Contactez notre service d'assistance téléphonique par téléphone au **01805-012204** (14 cent/minute en Allemagne seulement) ou par courriel au **[alan-service@ps-tech.de](mailto:alan-service@ps-tech.de)**.

Avant de retourner le produit consultez le chapitre "Dépannage" pour vous aider à effectuer certains tests faciles, sinon contactez notre service d'assistance téléphonique.